

# MOM

## Livret d'accueil



BIENVENUE à

et sa Famille



## Multi-Accueil **Les Olivettes**



PROVINCENÈS-CÔTE D'AZUR  
SERVICES DE SOINS  
ET D'ACCOMPAGNEMENT  
MUTUALISTES

Établissement d'accueil  
du jeune enfant





## La Mutualité Française PACA SSAM, partenaire facilitateur de vie, intervient auprès de la population à tous les stades de la vie.

La Mutualité Française PACA Services de Soins et d'Accompagnement Mutualistes (MF PACA SSAM) développe et gère un réseau de services et de soins implantés sur l'ensemble de la région Sud-Provence Alpes Côte d'Azur.

Son souci constant est de permettre l'accès à tous à un panel de services de qualité à des tarifs maîtrisés, sans discrimination et en réponse aux besoins sanitaires et de bien-être liés à la santé, de la naissance à la fin de vie.

Elle emploie près de 900 salariés répartis autour de 3 pôles d'activités : Soins et Biens Médicaux (magasin d'optique, magasins d'audition, centres de santé dentaire, maisons de santé), Autonomie (handicap, Samu social, EHPAD, SSIAD, services à la personne), Petite Enfance.



### Au cœur de l'accueil du jeune enfant

La Mutualité Française PACA SSAM est adhérente de Générations Mutualistes de la Fédération Nationale de la Mutualité Française.

Elle gère des établissements petite enfance (multi-accueil, micro-crèche) sur la Région Sud-Provence Alpes Côte d'Azur et accueille plus de 1 000 familles au quotidien.

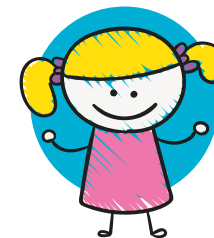
Chaque établissement développe son propre projet d'établissement basé sur la bientraitance et le respect de l'individualité, ouvert à la diversité, en lien avec son environnement.

Une équipe de professionnels pluridisciplinaires vous accueille, écoute et vous accompagne tout au long de votre expérience dans l'établissement.



Tous les établissements de la MF PACA SSAM sont engagés dans une certification AFNOR

## Découvrons ma crèche



Dans ma crèche, 30 enfants sont accueillis, de 3 mois à 4 ans.  
Elle est ouverte du Lundi au Vendredi de 7h30 à 18h30.

Pour respecter mon rythme et celui des autres enfants,  
les accueils ont lieu de 07h30 à 09h30 et de 16h30 à 18h30.



Entre 11h00 et 12h30 ainsi qu'entre 15h et 16h30  
ce sont les heures de repas et aucun accueil ne sera possible.

Si je suis en demi-journée je peux partir avant ou après les repas (11h ou 12h30)  
et arriver avant mon repas ou après ma sieste (11h ou 14h30)

Je serai accueilli chaque jour par ma référente ou un autre membre de l'équipe,  
dans la section des bébés ou des moyens/grands.



## Du côté de L'équipe

Les professionnels de ma crèche veillent à mon bien-être, à mon épanouissement, en lien avec ma famille.

Ils accompagnent mon développement au quotidien dans le respect de ma personne.



## Du côté de L'équipe

Des professionnels aux compétences complémentaires

- > **Directrice:** responsable de l'organisation globale qui garantit une prise en charge de qualité pour les enfants et leurs familles.
- > **Infirmière:** assure le suivi sanitaire et paramédical, en lien avec le médecin (valide les protocoles, effectue les visites d'admission)
- > **Éducatrice de jeunes enfants:** accompagne par son observation et ses actions, l'application quotidienne des objectifs du projet éducatif.
- > **Auxiliaires de puériculture:** met en œuvre le projet éducatif et assure un rôle de prévention sanitaire
- > **Animatrices Petite enfance:** veillent à l'accueil des familles et au respect des besoins, du rythme de chaque enfant.
- > **Agent polyvalent:** assure la bonne hygiène des locaux et l'entretien du linge.
- > **Agent de cuisine:** en relation avec le plan alimentaire réglementaire, qui gère la réception, la réchauffe et la mise en service des repas
- > **Psychologue:** permet aux équipes de réfléchir à leurs pratiques professionnelles. Elle est disponible pour les familles.
- > **Médecin:** en concertation avec la direction et ou l'infirmière, il valide les protocoles médicaux et d'urgence, effectue les visites médicales d'admission, est disponible pour l'équipe.



Des stagiaires peuvent être accueillis et intervenir. Ils sont encadrés par un tuteur, garant de leur action.



## Mon Accueil

De l'adaptation vers le quotidien : un accueil bienveillant

Dans ma crèche, l'accueil est réfléchi **au quotidien**.

L'adaptation sert à nous accueillir sur un **temps spécifique** pour découvrir mon **nouveau lieu de vie**, aménager la **séparation** avec mes parents et faciliter mon intégration au groupe, en douceur.

Ce temps de **rencontre individualisée**, permet de créer un lien **sécurisant** entre la maison et la crèche ainsi qu'une **relation de confiance** dans une ambiance **contenante et paisible**. Cette 1<sup>ère</sup> expérience de séparation est chargée de **questionnements et d'émotions**, bien qu'elle soit nécessaire à **ma vie psychique**.

### Comment cela se déroule pour moi ?

Un 1<sup>er</sup> rendez-vous avec ma référente aura lieu pour se rencontrer et échanger autour de moi, mes besoins, mes habitudes et toutes ces petites choses qui font que je suis un être singulier. Puis nous revenons une 2<sup>e</sup> fois pour jouer et découvrir mon espace de vie.

Ensuite vient le 3<sup>e</sup> temps où je vais découvrir ce qu'est la crèche sans vous. Je vais appréhender une nouvelle façon de me porter, de me parler, d'agir etc. En fonction de ma réaction et de mon comportement le temps augmentera progressivement : 1h, 2h, une matinée avec un repas, une matinée avec une sieste ; pour finalement aboutir à une petite journée. Ces propositions sont modulées en fonction de mes besoins mais l'équipe veille aussi à prendre en compte votre organisation.



## Mon Accueil

Mon premier biberon ou mon petit déjeuner dans le ventre, habillé et ma couche propre, je pousse la porte de la crèche !

### MA JOURNÉE A LA CRÈCHE

Nous sommes accueillis avec bienveillance et disponibilité de **7h30 à 9h30**.

De **9h à 10h30** divers ateliers me sont proposés. Viens ensuite l'heure des repas entre **11h à 12h30**. Ils sont proposés de façon échelonnée et en fonction de mon rythme.

C'est environ entre **12h et 15h** (ou plus) que l'équipe et ma référente me proposent un temps calme et/ou un moment de sieste. C'est moi qui décide du moment de mon endormissement, sous le regard ajusté et bienveillant de l'adulte. Si je fais une sieste, je me réveille tout seul, et progressivement selon mon rythme. Quel que soit mon âge ou mon groupe, ma référente veille à ce que ce temps soit proposé de la façon la plus individuelle possible pour moi tout en prenant en compte les besoins des autres enfants de mon groupe. Si j'ai besoin de dormir le matin et/ou l'après-midi, ma référente me proposera un temps de sieste.

De **15h00 à 16h30** nous prenons nos goûters puis de **16h30 et 18h20** l'équipe nous propose de nouveau des ateliers et vous accueille pour discuter de ma journée et des événements qui ont pu la colorer (activité, santé etc.)

A **18h30** la crèche ferme ses portes.





## Un projet pensé pour moi

Les professionnels de la crèche réfléchissent ensemble et m'accompagnent de manière sécurisante autour d'un projet pensé pour moi. Ils m'invitent à découvrir le monde qui m'entoure, à m'éveiller à la vie de groupe, à devenir autonome et construire une petite part de l'adulte que je serai demain.



Aux Olivettes, le projet s'axe autour de 2 principes majeurs: L'accueil et le respect de l'individualité de chacun et la motricité et le jeu libre et autonome de l'enfant. En ce sens, l'Équipe m'accueille tel que je suis et avec toutes mes spécificités. Elle me laisse libre de faire mes choix, libre de mes envies et de mes mouvements. Elle veille à me laisser pleinement acteur de ma vie. C'est en toute sécurité que je peux agir et chercher à faire par moi-même, mes expériences, selon mon rythme, mes besoins et mes capacités. On me laisse la possibilité de faire tout seul mais seulement lorsque j'en ai envie et si la démarche vient de moi. J'ai le droit de m'exprimer, d'être entendu et soutenu dans ce que je suis en tant qu'individu



## Mes aventures à venir



A la crèche, plusieurs propositions de jeux me sont faites: des ateliers de constructions (lego, puzzles, abaqués), de manipulation (riz, semoule argile pâte à sel etc.), des ateliers de motricité, de cuisine, de lumières et des jeux sensoriels aussi. Je peux également chanter, danser et me déguiser et apprendre avec les imagiers, les lotos et les memory par exemple. Tous les ateliers proposés sont affichés dans le hall d'accueil.

Il y a aussi le projet potager qui débute au printemps. Les sorties à la bibliothèque de Coudoux les mercredis matin et la visite des pompiers en mai ou juin. Les balades au parc à jeux et au marché de la ville. La passerelle avec les Lapinoux, le centre de loisirs et l'école.

Dans ma crèche je découvre aussi, les jeux recyclés fait maison, l'éveil musical, les ateliers d'arts plastiques et de manipulation d'argile et « **Le Parler-signer bébé** »



## Le lien avec ma famille

Tout au long de mon accueil à la crèche, vous restez des **partenaires privilégiés** respectés dans **vos** histoire, **vos** culture, **vos** choix et **vos** projet de vie.

En ce sens il est important que vous soyez **associés** à la vie de l'établissement et que vous puissiez-**VOUS** y impliquer.



### Vous êtes les bienvenus pour :

- > les informations et les échanges quotidiens
- > les réunions
- > les rencontres parents
- > les conseils de crèche
- > les actions de prévention
- > les fêtes et/ou les évènements

Vous êtes aussi **en communication** avec ma crèche par les mails.



## Le lien avec ma famille

### Le conseil de crèche

Vous êtes partie prenante du conseil de crèche. Il désigne chaque année, par élection, 2 à 3 parents représentants titulaires. Il est composé de :

- > représentants du gestionnaire (MF PACA SSAM)
- > représentants de la commune
- > du responsable de l'établissement et de représentants du personnel.

Il se réunit au moins 2 fois par an, il est consulté sur l'organisation intérieure et la vie quotidienne de l'établissement.

**Les réunions** avec mes parents sont des supports pour **faire connaissance**, pour **s'informer ensemble**.

Les **Fêtes et évènements** sont le ciment de la **convivialité, du partage** et l'expression de la **confiance réciproque** entre ma crèche et ma famille.

Vous pouvez aussi **passer du temps à la crèche avec moi** selon les évènements proposés.

Chaque famille est accueillie dans le **respect de chacun**, en laissant à tous la possibilité de **prendre la place qui lui convient** dans la structure d'accueil.



# Je découvre la collectivité

A la crèche, je joue, je chante, je ris

Je découvre aussi doucement les autres.

Mes débuts ne sont pas faciles. Je suis encore petit et je ne maîtrise pas encore mes émotions. Mon corps et mes gestes parlent pour moi. C'est normal.

En grandissant, je vais comprendre et pouvoir m'adapter aux autres, avec l'aide des adultes qui m'entourent et du développement de mon langage.

Pour bien vivre ensemble, il faut:

- > Respecter le règlement de fonctionnement et le contrat d'accueil
- > Prévenir rapidement de mon absence ou de mon retard et du vôtre le soir
- > Badger ou émarger à mon arrivée et à mon départ de la crèche
- > Avoir des attitudes de respect de soi et des autres (fermer les portes et les barrières, ne pas utiliser le téléphone portable)
  - > Retirer mes bijoux et barrettes
- > Ne pas me laisser entrer dans la crèche avec de la nourriture (Des copains peuvent être allergiques...)
- > Ne pas partir sans me dire au revoir
- > Rester joignable et transmettre vos nouvelles coordonnées



# Je découvre la collectivité



Nos astuces pour bien vivre ensemble

- > Avant de rentrer dans ma salle de vie, pensez à mettre les surchaussures bleues et m'aider à mettre mes chaussons de crèche.
- > Lire attentivement les informations sur les tableaux d'affichages et le règlement de fonctionnement (absences, maladie, congés etc.)
- > Penser à communiquer aussi par mail.

## MON TROUSSEAU

Marquer les vêtements à mon nom et prénom

- > Une tenue de change **complète**, confortable, de saison et à ma taille.
- > Le nombre suffisant de biberons pour ma journée d'accueil (lait et eau)
- > Un rouleau de petit sac plastique pour mes affaires sales
- > Mon doudou et au besoin ma tétine avec mon nom (+ une de rechange)
- > Une paire de chaussons, à **ma taille** et, pour mon bien être, souples et confortables
- > 1 casquette









**Les fermetures de l'établissement  
vous seront communiquées à chaque rentrée.**

Direction : .....



**Multi-Accueil Les Olivettes**

16 bis rue Jules Verne

13111 Coudoux

Tél. : 04 42 52 07 95

lesolivettes@actimut-creche.fr

**Mutualité Française PACA SSAM**

**SIÈGE SOCIAL**

Europarc Sainte-Victoire - Bâtiment 5

13590 Meyreuil

04 13 10 80 50

**SIÈGE ADMINISTRATIF**

7 rue Gustave V

06000 Nice

04 93 82 88 44

[www.accompagnementmutualiste.fr](http://www.accompagnementmutualiste.fr)



**MUTUALITÉ  
FRANÇAISE**

PROVENCE-ALPES-CÔTE D'AZUR

SERVICES DE SOINS  
ET D'ACCOMPAGNEMENT  
MUTUALISTES